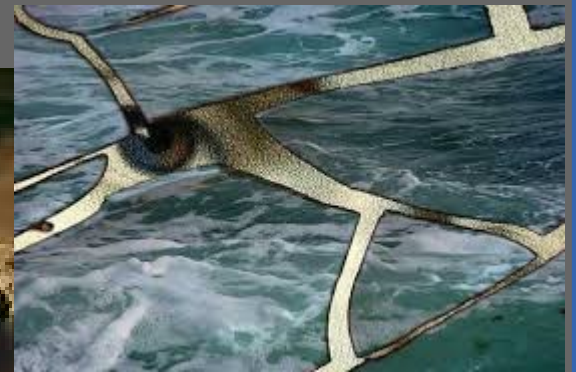




L'EAU



Les manifestations de l'eau

l'eau calme (le sol mouillé / la flaque d'eau / la mare / l'étang / le lac / la mer calme, la mer d'huile , etc...)

→ le reflet, la couleur (qui n'est pas forcément bleue) , la forme de l'espace aquatique, la transparence

l'eau qui tombe (La goutte / la pluie / la chute d'eau / la cascade, etc...)

→ le graphisme, la forme , la couleur, le reflet , l'impact de la chute d'une goutte. la densité, la direction, la force, d'une pluie, d'une chute ou d'une cascade

l'eau domestiquée (le jet d'eau, la fontaine, le robinet, le canal)

→ la densité, sur la force, sur la dynamique du flux...

l'eau qui coule (la source / le ruisseau / la rivière / le fleuve / etc...)

→ la vitesse, le flux entre les écueils, ...les reflets

l'eau qui « bouge » (le tourbillon/ la vague / la tempête / l'ouragan , etc...)

→ le mouvement, l'impétuosité, la force, l'énergie, ...

l'eau transformée (le brouillard/ Les nuages / le givre / la neige / la glace, etc...)

→ la matière, l'épaisseur, la texture, la couleurs, la translucidité.

Suggestion d'activité

- recenser les lieux ou occasions d'observer ces manifestations
- photographier, écrire des mots relatifs à ce que l'on a trouvé ou provoqué
- pour ensuite traduire plastiquement, avec nos moyens, ces mêmes manifestations; c'est ce que l'on appelle des équivalents plastiques. Cette traduction ne sera pas immédiate, elle se concrétisera après avoir **essayé, cherché, testé** divers supports, différents médiums, outils, et gestes.

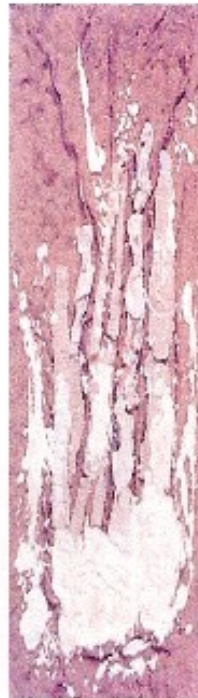
La matérialisation la plus proche plastiquement de la photo référence sera adoptée.

- Chaque groupe peut réaliser une collection de ces petites productions abstraites, la présenter à sa manière, avec la photo référence; reporter les écrits déjà réalisés, etc...

Un exemple avec « éclabousser »



Photo Laurent Nillet (Les Tempêtes 2003
60x90 cm



Carton, plâtre projeté sur toile de jute

Jouer sur les paramètres

On peut traduire l'eau par de traces colorées, on non, en jouant avec les paramètres suivants

- Le support :
du papier, du carton, du tissu, du polystyrène, du bois, des films plastiques, etc...
- Le médium :
de la gouache, des pastels, des encres, des collages de papiers colorés, du plâtre, de l'argile, etc...
- Les outils :
des brosses, des pinceaux, des spatules diverses, des outils fabriqués, nos mains, etc...
- Le geste :
en laissant aller la main, le bras, l'outil où il veut pour couvrir la surface du support, ou en se remettant entièrement à l'aléatoire

Quelques exemples de recherches ...

SUPPORT

papier fin, fort
papier canson
papier de soie, absorbant
papier glacé
carton plat et mou
carton plat et dur
carton ondulé
plaque de terre
Tissu, bois
Galets, plâtre
polystyrène
très petit format
petit, moyen, gros
et très grand format vertical
horizontal au sol
horizontal sur table

MEDIUM

crayon de papier
crayons de couleurs
fusains
sanguine - sépia
stylo bille
feutres
marqueurs
pastels secs
pastels gras
papiers de couleurs
matériaux divers: ficelle,
terre, brindilles, etc...
gouache liquide
gouache pâteuse
conglomérats pâteux
encres - brou de noix
aquarelle

OUTILS

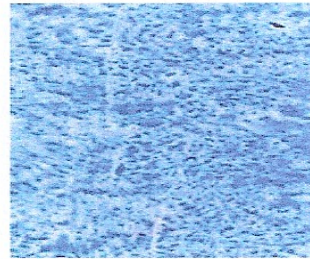
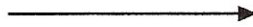
brosse étroite, large,
spalter
pinceau fin, moyen et gros
Rouleau, plume, calame
ciseaux
boule de papier
morceau de tissu
Ficelle, Seringue
vaporisateur
Doigts, mains
éponge, coton tige
spatule droite, crantée
Raclette, fourchette
Branchages, bille
petites voitures
galets
objets divers

GESTE

déposer étaler effleurer couvrir
écrire dessiner asperger arroser
humidifier badigeonner faire couler
éclabousser empâter frotter
imprégner imprimer lave mouiller
pulvériser racler raturer rayer
répandre saupoudrer vaporiser
arracher déliter tamponner écraser
effacer gratter graver lisser trouer
repousser tirer presser triturer
user empreindre encoller cerner
contourner broyer immerger

Les effets

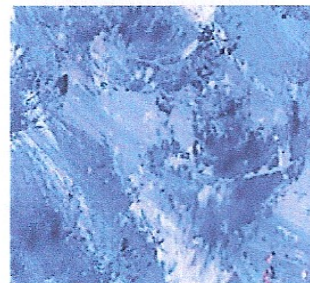
Support : papier canson
Médium : gouache
Outil : feuille papier glacé
Geste : écraser



Support : papier canson
Médium : gouache liquide fraîche
Outil : coton tige
Geste : tamponner



Support : papier fort et lisse
Médium : gouache différentes valeurs de bleus
Outil : brosse large
Geste : étaler la 1ère couche- laisser sécher
tapoter, écraser pour la 2ème couche



Support : papier fort et lisse
Médium : gouache
Outil : brosse large
Geste : étaler la 1ère couche – laisser sécher
projeter la 2ème couche



Support : papier fort et lisse
Médium : gouache assez liquide
Outil : brosse large
feuille de papier lisse
Geste : étaler la peinture sans laisser sécher, puis
appliquer, écraser, retirer la feuille



Les inducteurs

Le patrimoine local architectural (lavoirs, ponts, fontaines...) et **naturel** (rivières, ruisseaux, chutes, mares, lacs...)

Les expositions et manifestations

Les productions et reproductions artistiques

Les textes, mots, expressions...

Le mur d'images

Lorsque l'on visite (ou que l'on voit en photographies) des ateliers d'artistes on peut constater que la pratique du mur d'images est récurrente.

Des cartes annotées, des reproductions d'œuvres, des photographies, un article de presse, un ticket de cinéma, des dessins préparatoires, une citation, des extraits de textes... Si certains laissent les murs d'images installés plusieurs mois, d'autres les transforment, les complètent au fur et à mesure de leurs besoins. Dans tous les cas, les murs d'images sont à la fois lieu de méditation, espace de « pillage d'idées », objet déclencheur de créativité.

Quelques pistes pour la mise en œuvre de murs d'images en classe...



Pourquoi?

Personne ne peut se lancer dans l'acte de création sans diverses sources d'inspiration, sans avoir recours à un "terreau imaginaire". Aussi, comme l'artiste, la classe va collecter, trier, classer, choisir, afficher des images diverses liées à une rencontre, un voyage, à ses propres émotions, à un questionnement, à une technique, une recherche ...

Consulter le document ressources « Le mur d'images, un parti-pris pédagogique »

Imaginer et expérimenter
des procédés de représentation de l'eau
« L'eau qui coule ... »

Supports inducteurs :

*Observations in situ
et/ou
Mur d'images de classe*
Empruntable au PLAC/AUXERRE

Niveau cycle II

DÉMARCHE

ÉTAPE 1 : Faire représenter l'eau qui coule

→ **RESSOURCE PAPIER** Diapo suivante

ORGANISATION EN ATELIERS

ATELIER	MATÉRIEL	SUPPORT	FORME DE TRAVAIL
Atelier 1	Feutres	Papier ordinaire	Autonomie
Atelier 2	Papiers divers, magazines, colle, ciseaux	Papier ordinaire	Autonomie
Atelier 3	Peinture et objets outils	Papier ordinaire	Autonomie
Atelier 4	Matériaux divers, colle, ciseaux	Papier ordinaire	Autonomie
Atelier 5	Encre, pailles	Papier glacé	Accompagné

- Dans chaque atelier distribuer le « robinet » inducteur et le coller sur le support fourni.
- Demander aux élèves de représenter l'eau qui coule en utilisant le matériel mis à leur disposition.
- Organiser la rotation des ateliers.

ÉTAPE 2 : Analyser les productions

- Observer collectivement puis demander de regrouper « ceux qui vont ensemble ». Cette stratégie permet d'isoler les choix plastiques : ceux qui ont utilisé la peinture, ceux qui ont utilisé autre chose que le pinceau, ceux qui ont utilisé d'autres matériaux...
- Interroger les élèves sur les choix qu'ils ont faits :
« Pourquoi est-ce que tu as utilisé le bout de tes doigts pour représenter l'eau qui coule ?
– Parce que ça fait comme des petites gouttes ».
Cette seconde stratégie d'interrogation permet d'évoquer les caractéristiques de l'eau qui coule et que l'on peut vouloir représenter ou traduire : les filets d'eau, les gouttes, les bulles, la vitesse...

ÉTAPE 3 : Enrichir les représentations

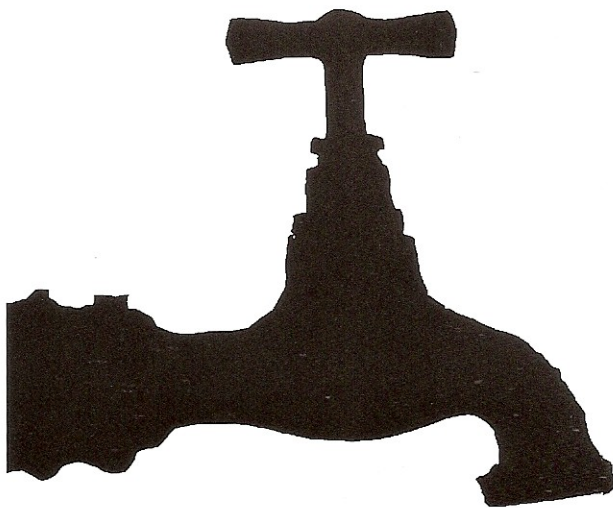
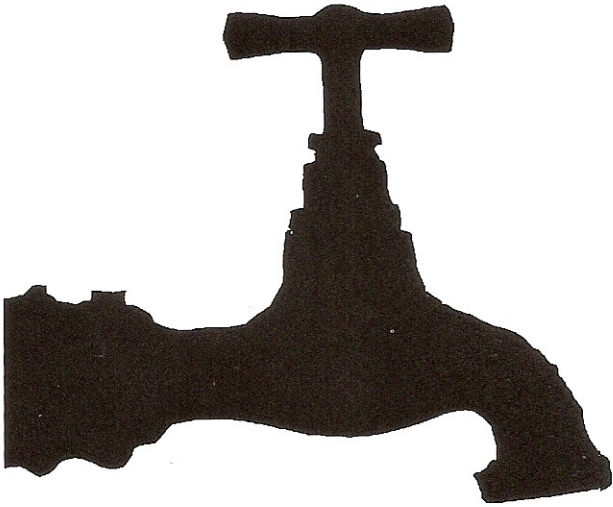
- Après avoir observé et commenté les productions, poser des questions permettant de faire progresser la diversité et la pertinence des représentations.
« Qu'est-ce qu'on pourrait encore utiliser comme matériaux transparents ? »
« Connaissez-vous encore d'autres moyens pour faire des gouttes ? »
...
- En ateliers enrichis ou en ateliers libres, permettre aux élèves de faire de nouvelles expériences.

CE QUE L'ENFANT APPREND

- Élargir son répertoire plastique.
- Rechercher des solutions pour satisfaire des désirs explicites.
- Produire des effets.

L'eau qui coule...

d'après « Arts Plat du jour » - Patrick STRAUB – Accès Editions



Réalisations d'élèves de cycle II



Imaginer et expérimenter
des procédés de représentation de l'eau
« L'eau qui tombe ... »

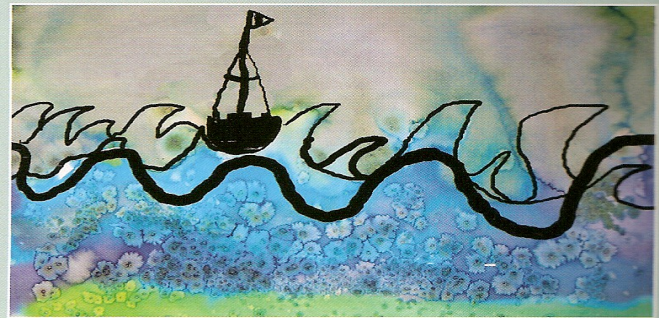
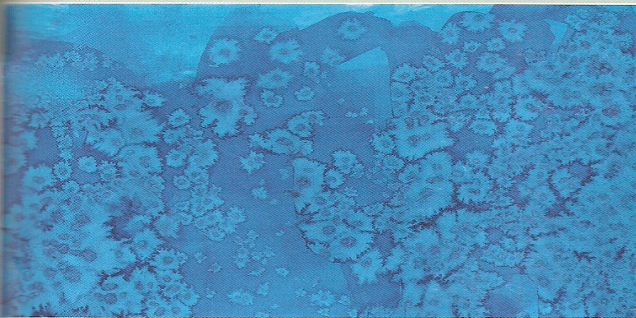
Supports inducteurs :

*Observations in situ
et/ou
Mur d'images de classe*
Empruntable au PLAC/AUXERRE

Tous les cycles

Même démarche que la séance précédente.
Techniques plastiques différentes.

1. Technique du sel sur fond mouillé



MODE OPÉRATOIRE

- Recouvrir le support en papier avec des encres, de l'aquarelle ou de la gouache diluée.
- Utiliser un pinceau large afin que cette opération soit rapide.
- On peut également humidifier le support avec une éponge avant la phase de recouvrement.

- Sur le support peint encore humide répandre du sel (gros ou fin en fonction de l'effet recherché).
- Laisser sécher puis faire tomber le sel.
- Constaté l'effet produit et le réinvestir dans une production.

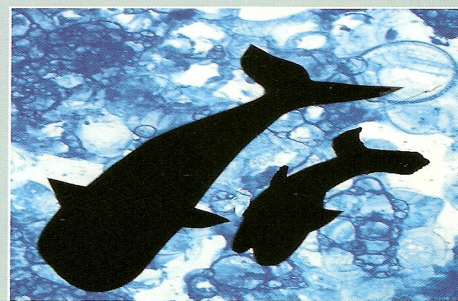
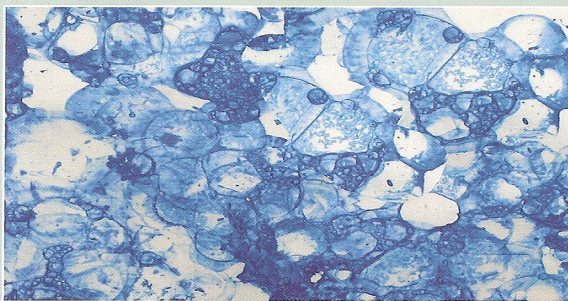
DES TECHNIQUES AU SERVICE DU PROJET

2. Technique des bulles de savon colorées

MODE OPÉRATOIRE

- Mettre de l'eau, de l'encre et du produit vaisselle dans une bassine assez large.
- Souffler dans l'eau avec des pailles.

- Poser délicatement une feuille de papier sur les bulles colorées.
- Retirer la feuille puis la retourner pour la laisser sécher.
- Constaté l'effet produit et le réinvestir dans une production.



La technique ne vaut que si on arrive à lui donner un sens et si elle est réinvestie de manière intentionnelle dans une production.

Les vagues, le bateau et les silhouettes de poissons sont des éléments signifiants qui donnent un sens aux fonds réalisés. C'est grâce à ces figures que le spectateur peut identifier les fonds comme étant de l'eau.

Ces mêmes techniques permettent toutefois de représenter beaucoup d'autres choses : des nuages, la neige qui tombe, des feuillages...

Quels sont les éléments signifiants qui permettraient d'opérer ces mutations ? Un bonhomme de neige, un changement de couleur, un découpage en forme de nuage ou de feuillage...

Recherches plastiques sur les nuances, transparences et valeurs

L'eau n'est pas plus bleue que verte ou grise. C'est le ciel et son environnement qui lui donnent des couleurs. On peut proposer aux élèves de travailler sur les valeurs et les nuances de bleus à travers diverses activités.



« Conserve » d'eau de toutes origines

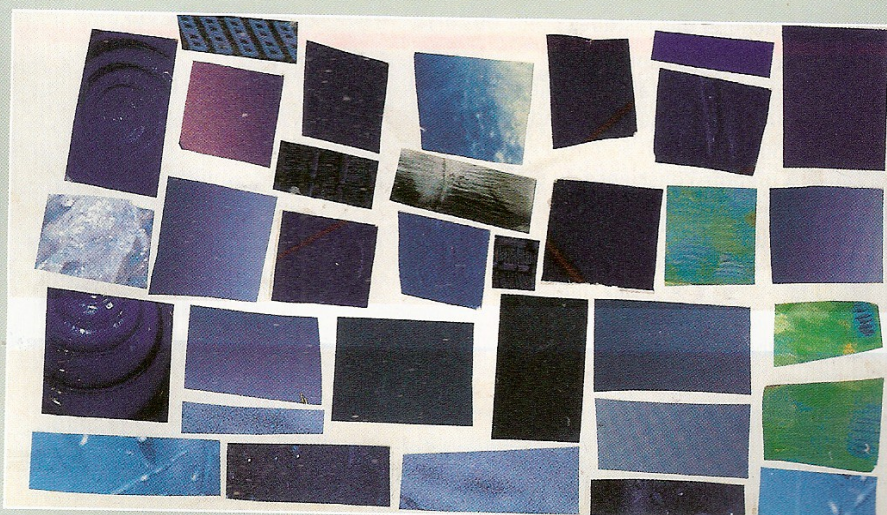
Eau de lac, eau d'étang, eau de temps gris, eau d'écume...

Techniques Jus de feutres (mèches de feutres secs trempés dans de l'eau)

Une approche poétique du bleu, de ses valeurs (clair, foncé) et de ses nuances (un bleu violacé tire vers le rouge, un bleu verdâtre tire vers le jaune).



Dégradés de bleus en papier déchirés collés



Inventaire de fragments d'images représentant l'eau

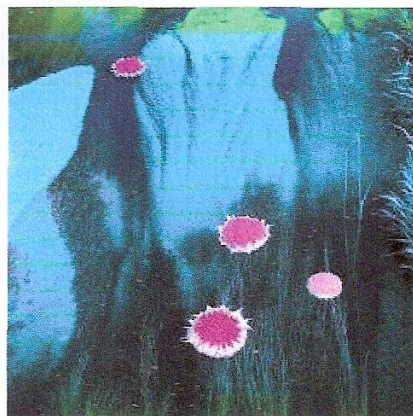
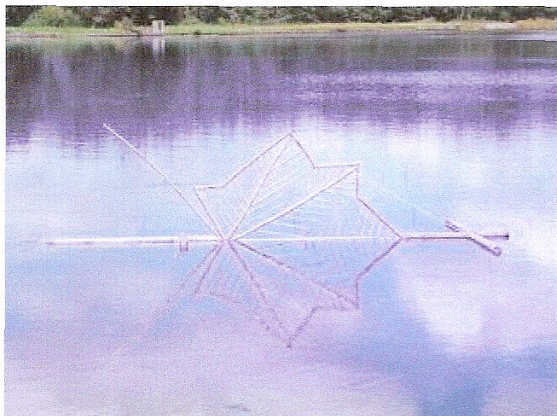
Art du visuel ... L'EAU et les artistes

Mur d'images empruntable au PLAC/Auxerre



Pôle Lecture Arts & Culture

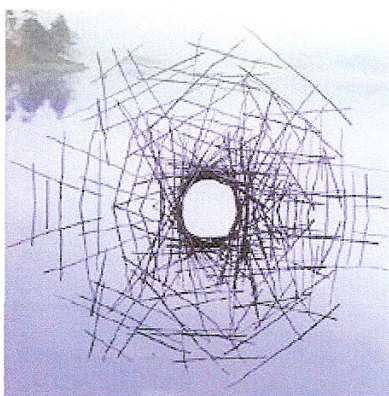
Mur d'images empruntable



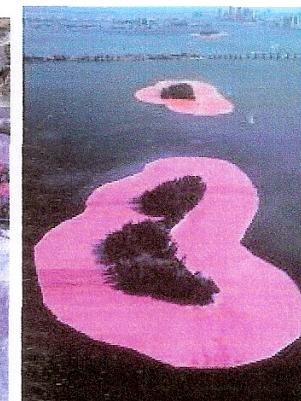
Nils UDO

Les **LAND-ARTISTES** créent des œuvres généralement éphémères, faites de matériaux naturels et réalisées en harmonie avec les paysages dans lesquels elles s'inscrivent.

Elles permettent de porter un autre regard sur des lieux, parfois inconnus, que la photographie va révéler au public. Les 1ères œuvres Land-Art, américaines, datent de fin années 1960.



Andy GOLDSWORTHY



CHRISTO

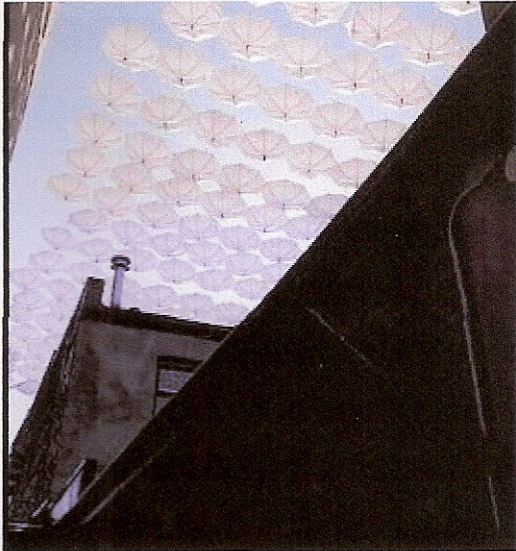


Jim DENEVAN

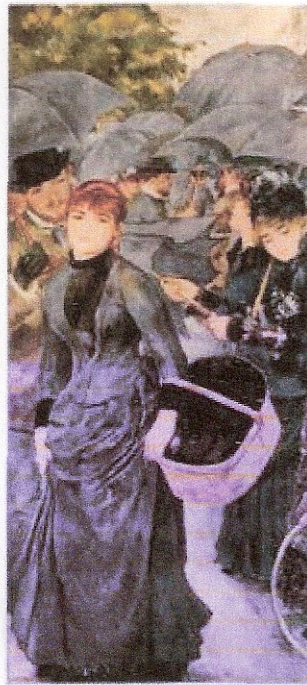
A et près de l'école, les lieux d'eau ne manquent pas: flaques, ruisseaux, fontaines, lavoir, mare, rivière

Mais également écoulements (robinets, tuyaux, écoulements eaux pluviales...). TOUT peut être prétexte à création.

Des objets associés



ASIR Studio



Auguste RENOIR, Les parapluies (1883)

Les objets que l'on peut associer à l'eau sont nombreux : carafe, parapluie, verre, bouteille... et peuvent être les matériaux de base de la production plastique.

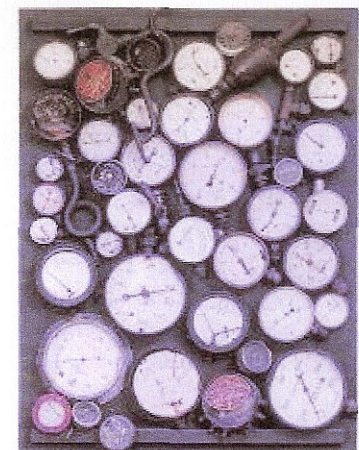
Installations dont accumulations, transformations ... s'appuieront sur les opérations plastiques ([voir doc](#))



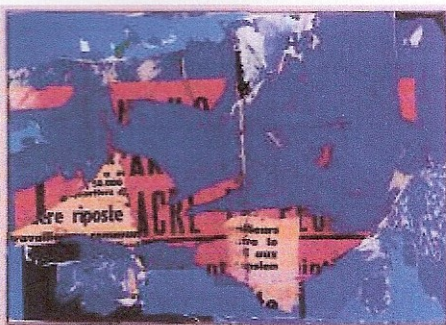
G. MORANDI (1946)



Tony CRAGG 1998



ARMAN "la colère monte" 1961



Raymond HAINS

Ces artistes font partie (ou pour certaines de leurs œuvres) du mouvement **Nouveau Réalisme**, créé en 1960. Ils prennent position pour un retour à la *réalité* et préconisent l'utilisation d'objets prélevés dans la réalité de leur temps, à l'image des *ready-made* de Marcel Duchamp. Ces conceptions s'incarnent notamment dans un art de l'assemblage et de l'accumulation d'éléments empruntés à la réalité quotidienne : accumulations d'objets par Arman et Cragg, affiches de cinéma lacérées par Jacques Villeglé, Hains...



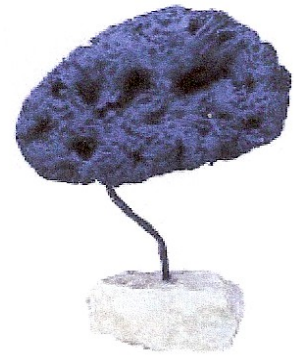
La couleur



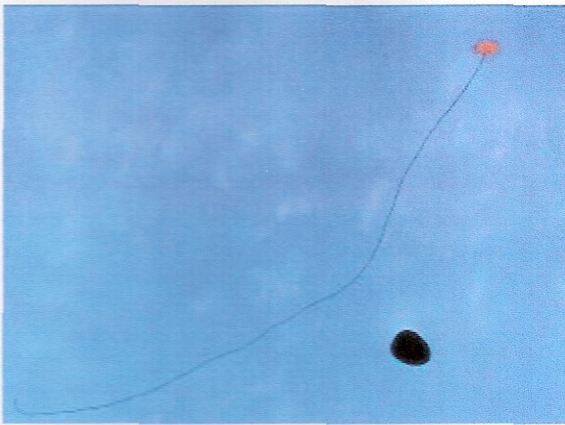
Alfred MANESSIER, Fishes's sanctuary (1969),



Eaux vives (1979)



Yves KLEIN 1959



Juan MIRO Blue III 1961

La couleur BLEUE peut être celle associée à l'eau (par culture, alors qu'elle peut en revêtir d'autres).

Le travail d'exploration sera le même et plus particulièrement aux cycles I et II (travail sur les sens autour de la matière, la couleur, les outils, supports...). Comment rendre l'eau calme, plate, agitée, déchainée, bouillonnante... mais aussi la rosée, le brouillard, la pluie...

Le travail en maîtrise de la langue sera très important : les verbes (verser, remuer, transvaser...), les qualités de l'eau etc



MSE



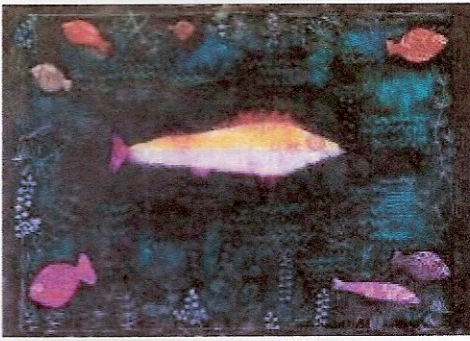
Yves KLEIN 1957



Pôle Lecture Arts & Culture

Les artistes et l'Eau

Peintres et peintures

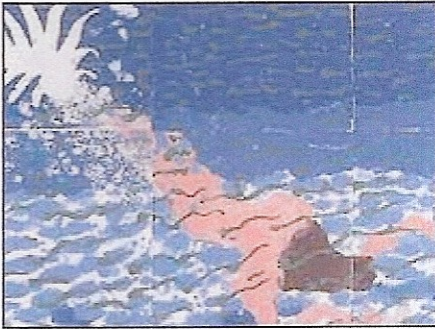


Paul KLEE, Le poisson doré (1928)

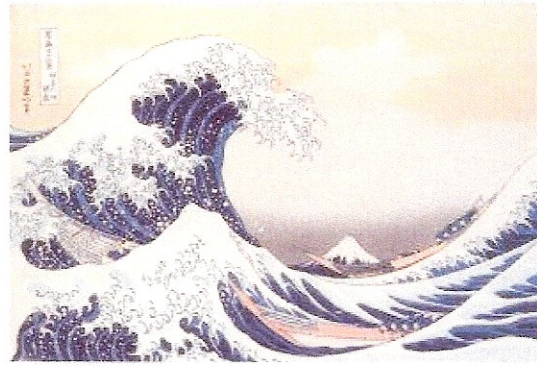


Magie des poissons (1928)

Les œuvres d'art en lien avec l'Eau sont nombreuses ; autour de la Vague, des animaux marins, ports, piscines etc...



David HOCKNEY, Le plongeur 1978



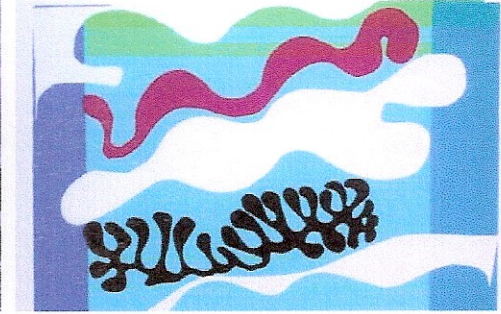
Katsushika HOKUSAI 1831 (voir doc [L'ESTAMPE](#))



Claude MONET Mer agitée 1884



Gustave COURBET La vague 1869



HENRI MATISSE Le lagon II 1947



GERMAINE RICHIER L'eau 1953

La mythologie, l'histoire ...



Le **CARAVAGE**, Narcisse 1595
(voir doc [LE REFLET](#))

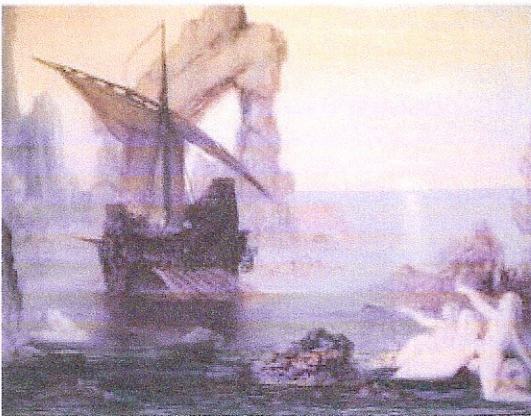


THÉODORE GÉRICAUT Le Radeau de la Méduse(1818)



mosaïque d'Ulysse, Musée du Bardo, Tunis

Les œuvres d'art retraçant des épisodes mythologiques, historiques permettent de faire des liens interdisciplinaires avec la maîtrise de la langue (lecture de textes).



Gustave **MOREAU**, Les sirènes 1882



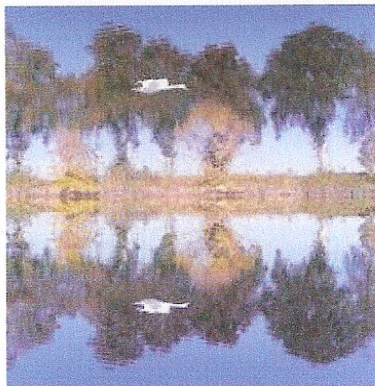
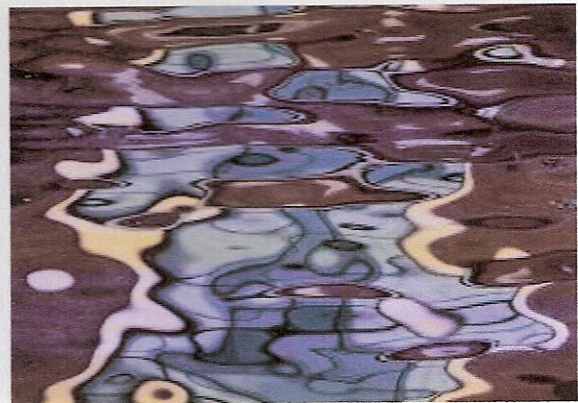
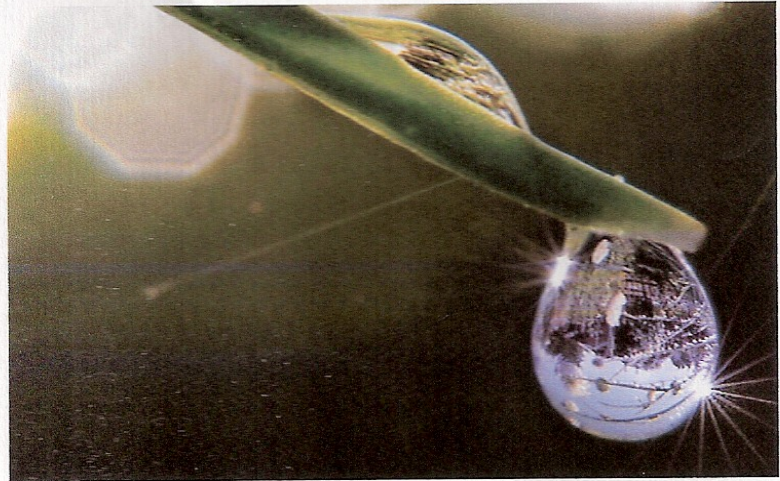
Pablo **PICASSO**
Ulysse et les sirènes 1947



Marc **CHAGALL**,
Ulysse et les sirènes 1974

La photographie

Les œuvres photographiques ne doivent pas être oubliées : l'appareil photographique est dans chaque famille, sa pratique est large. Elle pose néanmoins le problème de la réalité (qu'est-ce ?), du contexte, du sens et du statut du cliché...



Art du son ... les artistes & l'EAU

La Moldau

de Bedrich Smetana

La cathédrale engloutie

de Claude Debussy

Jardins sous la pluie

de Claude Debussy

Jeux d'eau

de Maurice Ravel

Les fontaines de Rome

de Ottorini Respighi

Le carnaval des animaux de Camille- Saëns