

LE WEBZINE DU MUSÉUM D'AUXERRE

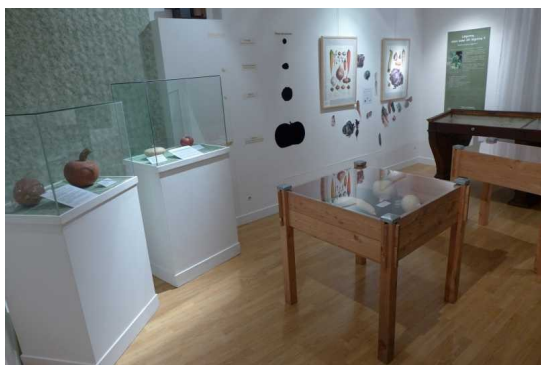
N° 7 – 15 juin 2014

Revue annuelle
du Service pédagogique

Fin d'année scolaire oblige, voici, comme à l'habitude, le petit webzine à lire dans votre boîte mail académique ou sur le site du Muséum. Ce webzine est à nouveau écrit à deux mains et non quatre, Evelyne Fontaine ayant été appelée à une autre mission.

Une année scolaire 2013-2014 bien chargée au Muséum !

UN POTAGER DE PLÂTRE



Plus de 1200 scolaires ont franchi nos portes pour venir à la rencontre de l'aubergine monstrueuse de New York, de la fève longue de Séville et du navet rond des Vertus de la collection Vilmorin-Andrieux : pièces uniques, ces moulages de légumes en plâtre servirent comme objets publicitaires, notamment lors des Expositions universelles.

Après une présentation exhaustive de septembre à novembre 2013, notre exposition rêvée des botanistes et plébiscitée par le public a été prolongée en version plus compacte au premier étage du Muséum jusqu'au mois de juin.

LA CLASSE, L'ŒUVRE

Pour la deuxième fois, le Muséum a participé à cette opération lors de la **Nuit européenne des Musées**. Après le dernier loup tué dans l'Yonne en 2013, ce sont les moulages de légumes Vilmorin-Andrieux qui ont servi de base à un deuxième projet « La classe, l'œuvre ». Il a été réalisé cette année par les cinquièmes 2 du collège Bienvenu-Martin d'Auxerre et présenté au Muséum et sur le site dédié www.nuitdesmusees.culture.fr

L'opération sera certainement renouvelée en 2014-15 : **faites-vous connaître** si vous souhaitez y participer avec le Muséum !

PRÉDATEURS ?



Le rez-de-chaussée s'est transformé de décembre à juin en une immense zone de chasse pour prédateurs : définition d'un prédateur ; quand est-on prédateur ? Comment ? Pourquoi ? De quoi apprendre que même la petite mésange qui semble si inoffensive est bien un véritable prédateur...

Les ateliers créés à partir de l'exposition ont eu du succès (3000 scolaires), en particulier celui de l'*Assemblée de la forêt* pour les cycles 2.

Dans le petit monde de la forêt, l'heure était grave. Le Conseil devait se réunir pour délivrer (ou non !) des permis d'habiter pour de nouveaux venus - dont des prédateurs.

Cet atelier a aussi fait le bonheur des **professeurs des écoles stagiaires** venus en formation au Muséum (4 mercredis après-midi). Nos visiteurs se sont mis dans la peau de leurs élèves ! Sachez que cet atelier est toujours disponible pour vos classes, il suffit de contacter le Muséum. Tout est gratuit !

Enfin, la **classe européenne** « **Anglais/SVT** » de Mme Juillion du Lycée Jacques Amyot a réalisé un travail fort utile pour l'accueil au musée des visiteurs étrangers, en traduisant les documents d'accueil en anglais.

UN PROJET EXCEPTIONNEL

VOYAGE IMAGINAIRE SUR LES TRACES DES NATURALISTES



A partir du 29 juin 2014, le Muséum devient navire de **grandes découvertes naturalistes**. En route sur les mers du monde à la recherche de spécimens rares, imaginaires ou non ! Les voiles sont déjà hissées et nous vous attendons pour l'embarquement. Pourquoi ce thème ? Il est le fruit de notre efficaces cinquièmes 2 et de leurs vaillants professeurs (Mmes Busson et Sygroves) qui ont, tout au long de l'année, travaillé en IDD sur un **projet pédagogique sur les voyages de découverte naturaliste**.

Après un premier contact suivi de plusieurs visites et ateliers « sur mesure », le Muséum a proposé d'exposer le travail des élèves durant l'été.

Le résultat ? **Une véritable exposition** suivant le voyage imaginaire de deux enfants anglais du 19^{ème} siècle, embarqués pour la Nouvelle-Zélande, avec en contrepoint un éclairage historique et des spécimens naturalisés.

La botanique est mise à l'honneur avec des reproductions des caisses de transport de plantes utilisées aux 18^{ème} et 19^{ème} siècles par Cook et compagnie, pour enrichir les jardins botaniques de Kew, Brest ou Rochefort-sur-Mer où les espèces exotiques s'acclimataient après un voyage mouvementé et plein d'embruns.



DES PROJETS ?

Le Muséum n'en manque pas pour l'année 2014-2015 !

Après les **Journées du Patrimoine** les 20 et 21 septembre, le Muséum fermera temporairement ses salles d'exposition, le temps de réaliser des travaux dans ses salles de réserves pour abriter la collection Poitou. Pensez au rangement de nos 2 ours polaires : un vrai casse-tête !

Les visiteurs, individuels ou scolaires, seront toujours les bienvenus pour visiter une expo photo dans le parc ou pour des ateliers destinés aux scolaires.

Nous avons déjà commencé à travailler sur l'exposition suivante qui portera sur **la biodiversité bourguignonne** et qui débutera le 1^{er} février 2015 pour se terminer fin août.

ET COMME D'HABITUDE

Actions pédagogiques et Service des Publics du Muséum

Nous renouvelerons nos actions : participation aux forums et à tout ce qui relie l'Education nationale au Muséum et, comme toujours, je serai ravie d'**accueillir tous les enseignants** dans les murs du Muséum pour les aider dans leurs projets.

Des **visites pédagogiques** sont d'ailleurs organisées pour chaque exposition temporaire. Un **dossier pédagogique de l'exposition** est distribué à cette occasion et est également disponible en ligne.

Encore merci à vous d'avoir fait vivre l'accès aux sciences et à la culture scientifique par votre venue au Muséum et vos projets pédagogiques durant l'année 2013-2014.

N'hésitez pas à nous contacter :

Enseignante détachée au Muséum d'Auxerre
Danièle Louis ; permanence

- le vendredi matin ;
- toute la journée le dernier vendredi de chaque mois ;
- le mercredi après midi si besoin pour vous aider dans vos projets.

Médiateurs du Service des Publics
5 bd Vauban – 89000 Auxerre

03 86 72 96 40
museum.mairie@auxerre.com

A bientôt de vous rencontrer !

Danièle Louis